

即重革命！^{PAT}

従来の即時重合レジンのご概念が変りました。
光重合プラスで、硬さ50%アップ。

(塗るだけでつやのてる表面滑沢剤つき)

- レジン歯咬合面の再形成に
- 歯周補綴やインプラント上部構造などの
耐久性が求められる暫間被覆歯冠に

Bite
Up



人工歯咬合面再形成用

バイトアップ

光重合併用型常温重合レジン

(H) ビッカーズ硬さの比較



人工歯咬合面再形成用
バイトアップ PAT
光重合併用型常温重合レジン

【特長】

- 1 常温重合（一次硬化）後、光照射でさらに光重合（二次硬化）させるため、咬合面がレジン歯並みの硬さになり、レジン歯の咬合面再形成や義歯の咬合高径の修正に最適です。
- 2 咬合面への均一な盛り上げが、専用シリンジで簡単にできます。
- 3 歯周補綴やインプラント上部構造など、耐久性が求められる暫間被覆歯冠用としても最適です。
- 4 表面滑沢剤つきで、塗るだけでつやがでます。

- 【用途】 ●レジン歯咬合面の再形成
●耐久性の求められる暫間被覆歯冠

【色調】 ●アイボリー

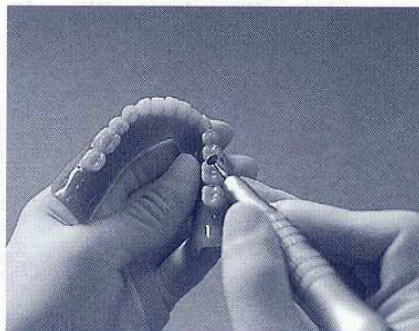
【セット内容】

| | | |
|----------------|--------|-------|
| パウダー.....80g | 粉計量カップ | } 各1ヶ |
| リキッド.....60ml | スポイト | |
| 表面滑沢剤.....10ml | 混和カップ | |
| シリンジ.....2本 | スパチュラ | |
| | 紙練板 | |

【注意事項】

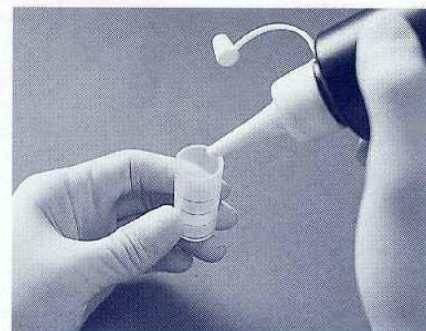
1. 本材の使用により、発赤などの過敏反応があらわれた患者には使用を中止し、医師の診断を受けさせること。
2. 過去にアクリル系モノマーに対し、過敏症の既往歴のある患者には使用しないこと。
3. 液または混和物を皮膚に付着させたり、目に入れないよう注意すること。皮膚に付着した場合には、流水で洗浄すること。万一目に入った場合には、すぐに多量の流水で洗浄し、眼科医の診断を受けること。
4. 液は、可燃性のため火気をさけ、使用中は換気をよくすること。使用後は揮発性のため蓋をとったままにしておかないこと。
5. 本材は直射日光をさけ、冷暗所に保管すること。
6. 本材は、説明書に記載の用途以外には使用しないこと。

【使用法】



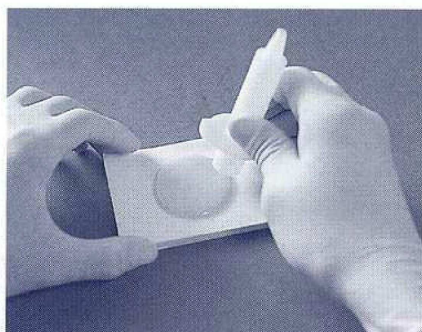
1.人工歯表面の削除

咬合面を一層削除して新生面をだし、洗浄後よく乾燥させます。陶歯には接着いたしません。



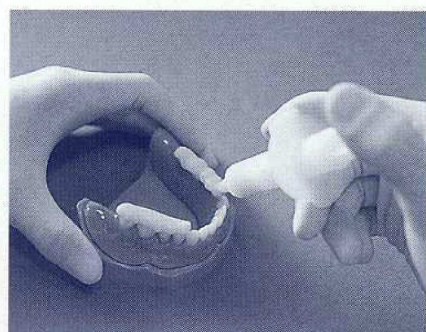
2.計量と混和

標準粉液比は全顎で粉計量カップ3目盛に対し、液1.5mlです。約10秒間すばやく練和し、練板上に移しかえます。



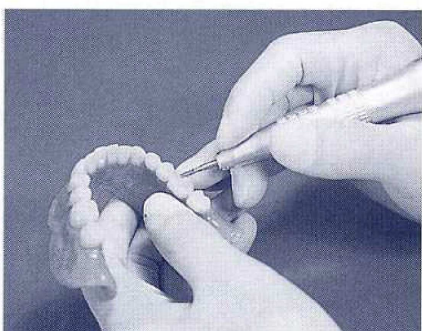
3.シリンジへの充填

混和物を専用シリンジの後方注入口より、すばやくかきとります。



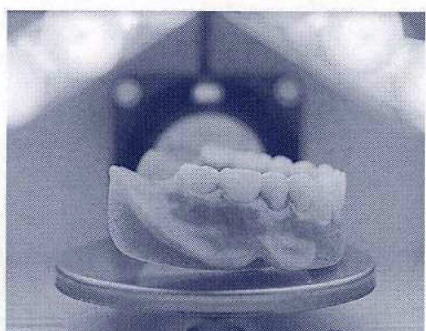
4.盛り上げと咬合

咬合面へ盛り上げ、指先で形を整えます。対合歯にワセリンを塗布し、適正な咬合関係で咬合させます。



5.咬合面形態の修正

練和開始より約4分で硬化します。次に、咬合面の形態を整えます。



6.光重合と表面滑沢剤塗布

市販のラボ用光重合器で10～15分間照射して硬化させます。光重合後、表面滑沢剤を塗布して完成です。